



แผนปฏิบัติการประจำปี พ.ศ. ๒๕๖๖

คณะวิทยาศาสตร์และเทคโนโลยี
มหาวิทยาลัยเทคโนโลยีราชมงคลธัญบุรี

คำนำ

แผนปฏิบัติราชการประจำปีงบประมาณ พ.ศ. ๒๕๖๖ คณะวิทยาศาสตร์และเทคโนโลยี มหาวิทยาลัยเทคโนโลยีราชมงคลธัญบุรี จัดทำขึ้นตามนโยบายของรัฐบาล ที่มอบหมายให้ทุกส่วนราชการจัดทำแผนปฏิบัติราชการโดยจำกัดกรอบเวลา ๑ ปี ตามปีงบประมาณและระยะเวลาของรัฐบาล และเพื่อใช้เป็นกรอบในการดำเนินการพัฒนาและบริหารจัดการงานตามภารกิจของมหาวิทยาลัยให้บรรลุผลและสอดคล้องกับแนวนโยบายพื้นฐานของรัฐ คณะวิทยาศาสตร์และเทคโนโลยีจึงจัดทำแผนปฏิบัติราชการประจำปีขึ้น เพื่อแสดงให้เห็นทิศทางและแนวทางในการบริหารราชการของคณะฯ

คณะวิทยาศาสตร์และเทคโนโลยี หวังเป็นอย่างยิ่งว่าแผนปฏิบัติราชการประจำปี พ.ศ. ๒๕๖๖ ฉบับนี้ จะเป็นแนวทางในการดำเนินงานได้อย่างมีประสิทธิภาพ บรรลุตามวัตถุประสงค์เพื่อก้าวเป็นคณะชั้นนำตามวิสัยทัศน์ของวิทยาลัย ต่อไป

ผู้บริหาร อาจารย์ เจ้าหน้าที่
คณะวิทยาศาสตร์และเทคโนโลยี

สารบัญ

	หน้า
บทสรุปผู้บริหาร.....	๔
บทนำ.....	๗
การวิเคราะห์ SWOT Analysis.....	๙
แผนปฏิบัติราชการประจำปี พ.ศ. ๒๕๖๖.....	๑๒
ปรัชญา.....	๑๓
พันธกิจ.....	๑๓
ค่านิยมหลัก.....	๑๔
วัฒนธรรมองค์กร.....	๑๔
จุดมุ่งหมายหลัก.....	๑๔
เป้าหมายสูงสุด.....	๑๔
การสะท้อนเจตนารมณ์.....	๑๕
เอกลักษณ์.....	๑๕
อัตลักษณ์.....	๑๕
โครงสร้างการบริหารงานคณะวิทยาศาสตร์และเทคโนโลยี.....	๑๖
จุดเน้น/จุดเด่นของคณะวิทยาศาสตร์และเทคโนโลยี.....	๑๗
การบริหารแผนและการติดตามประเมินผล.....	๑๘
ตัวชี้วัดและเป้าหมายตามแผนปฏิบัติราชการ ประจำปี ๒๕๖๖.....	๒๐
สรุปงบประมาณแผนปฏิบัติราชการ ประจำปีงบประมาณ พ.ศ. ๒๕๖๖.....	๒๗
การดำเนินงานตามตัวบ่งชี้ของแผนกลยุทธ์.....	๓๗
ตารางการติดตามผลการปฏิบัติงานตามตัวบ่งชี้ของแผนกลยุทธ์.....	๓๘

บทสรุปผู้บริหาร

แผนปฏิบัติราชการประจำปีงบประมาณ พ.ศ. ๒๕๖๖ คณะวิทยาศาสตร์และเทคโนโลยี มหาวิทยาลัยเทคโนโลยีราชมงคลรัตนโกสินทร์ จัดทำขึ้นตามนโยบายของรัฐบาล ที่มอบหมายให้ทุกส่วนราชการจัดทำแผนปฏิบัติราชการโดยจำกัดกรอบเวลา ๑ ปี ตามปีงบประมาณและระยะเวลาของรัฐบาล และเพื่อใช้เป็นกรอบในการดำเนินการพัฒนาและบริหารจัดการงานตามภารกิจของมหาวิทยาลัยให้บรรลุผล ซึ่งต้องสอดคล้องกับแนวนโยบายพื้นฐานของรัฐ คณะวิทยาศาสตร์และเทคโนโลยี ซึ่งเป็นส่วนราชการในสังกัดกระทรวงการอุดมศึกษา วิทยาศาสตร์ วิจัยและนวัตกรรม จึงได้จัดทำแผนปฏิบัติราชการประจำปี พ.ศ. ๒๕๖๖ ขึ้น ภายใต้หลักการและนโยบายแผนกลยุทธ์ พ.ศ. ๒๕๖๕ – ๒๕๗๐ (ฉบับปรับปรุง พ.ศ.๒๕๖๖) ของคณะวิทยาศาสตร์และเทคโนโลยี มหาวิทยาลัยเทคโนโลยีราชมงคลรัตนโกสินทร์ และมีความสอดคล้องกับยุทธศาสตร์การจัดสรรงบประมาณประจำปี พ.ศ. ๒๕๖๖

สาระสำคัญของแผนปฏิบัติราชการประจำปี พ.ศ. ๒๕๖๖ คณะวิทยาศาสตร์และเทคโนโลยี ได้กำหนดวิสัยทัศน์ คือ “ผู้นำการผลิตบัณฑิตด้านวิทยาศาสตร์ เทคโนโลยีและนวัตกรรม สู่อุตสาหกรรม” การแปลงยุทธศาสตร์ไปสู่การปฏิบัติได้กำหนดประเด็นยุทธศาสตร์ ซึ่งในแต่ละประเด็นยุทธศาสตร์จะประกอบด้วย เป้าประสงค์ ตัวชี้วัดระดับผลลัพธ์ ค่าเป้าหมาย กลยุทธ์/หน่วยงาน ผลผลิต/โครงการ/กิจกรรม ตัวชี้วัดระดับผลผลิต/โครงการ/กิจกรรม ผู้รับผิดชอบ รวมทั้งสิ้น ๖ ประเด็นยุทธศาสตร์

ประเด็นยุทธศาสตร์ที่ ๑ พัฒนาการเรียนรู้ที่มีองค์ความรู้ด้านเทคโนโลยีและการสร้างสรรค์สู่สังคมประกอบการ

ประเด็นยุทธศาสตร์ที่ ๒ ส่งเสริมสนับสนุนงานวิจัย สิ่งประดิษฐ์ นวัตกรรมและงานสร้างสรรค์ ที่เป็นประโยชน์ต่อชุมชน สังคม และประเทศชาติ

ประเด็นยุทธศาสตร์ที่ ๓ บริการวิชาการ/การจัดการรายได้ มีชุมชนที่มีความเข้มแข็งและมีศักยภาพเพิ่มขึ้นจากการได้รับบริการจากคณะ

ประเด็นยุทธศาสตร์ที่ ๔ ทำนุบำรุงศิลปวัฒนธรรม รักษาสิ่งแวดล้อมและให้ความสำคัญกับภูมิปัญญาไทย

ประเด็นยุทธศาสตร์ที่ ๕ ส่งเสริมสนับสนุนให้มีการบริหารจัดการองค์กรเชิงธรรมาภิบาล และพัฒนาบุคลากรทุกระดับเพื่อเข้าสู่องค์กรคุณภาพตามเกณฑ์ที่ได้มาตรฐาน

ประเด็นยุทธศาสตร์ที่ ๖ พัฒนาขีดความสามารถของคณะวิทยาศาสตร์และเทคโนโลยีเพื่อก้าวสู่สากล

ตารางสรุปประเด็นยุทธศาสตร์ เป้าประสงค์ กลยุทธ์ และตัวชี้วัดประจำปี พ.ศ.๒๕๖๖

วิสัยทัศน์ /ประเด็นยุทธศาสตร์	จำนวน วัตถุประสงค์ เชิง ยุทธศาสตร์	จำนวน ตัวชี้วัด	จำนวนกล ยุทธ์
วิสัยทัศน์ ผู้นำการผลิตบัณฑิตนักปฏิบัติด้านวิทยาศาสตร์ เทคโนโลยีและนวัตกรรม สู่สังคมประกอบการ			
ประเด็นยุทธศาสตร์			
๑. พัฒนาการเรียนรู้ที่มีองค์ความรู้ด้านเทคโนโลยี และการ สร้างสรรค์สู่สังคมประกอบการ	๑	๑๓	๑๐
๒. ส่งเสริม สนับสนุนงานวิจัย สิ่งประดิษฐ์ นวัตกรรมและงาน สร้างสรรค์ ที่เป็นประโยชน์ต่อชุมชน สังคม และประเทศชาติ	๑	๙	๗
๓. บริการวิชาการ/การจัดการรายได้ มีชุมชนที่มีความเข้มแข็ง และมีศักยภาพเพิ่มขึ้นจากการได้รับ บริการจาก คณะวิทยาศาสตร์และเทคโนโลยี	๑	๕	๓
๔. ทำนุบำรุงศิลปวัฒนธรรม รักษาสิ่งแวดล้อมและให้ความส าคัญกับภูมิปัญญาไทย	๑	๓	๔
๕. ส่งเสริมสนับสนุนให้มีการบริหารจัดการองค์กรเชิงธรรมาภิ บาล และพัฒนาบุคลากรทุกระดับเพื่อเข้าสู่องค์กรคุณภาพตาม เกณฑ์ที่ได้มาตรฐาน	๑	๙	๙
๖. พัฒนาขีดความสามารถของคณะวิทยาศาสตร์และเทคโนโลยี เพื่อก้าวสู่สากล	๑	๒	๒
รวม	๖	๔๑	๓๕

ตารางสรุปงบประมาณประจำปี พ.ศ.๒๕๖๖ แยกตามผลผลิตของคณะวิทยาศาสตร์และเทคโนโลยี

ผลผลิต	งบประมาณแผ่นดิน	งบประมาณรายได้	รวม (บาท)
๑. ผู้สำเร็จการศึกษาด้านวิทยาศาสตร์และเทคโนโลยี	-	๓,๓๕๔,๓๖๐	๓,๓๕๔,๓๖๐
๒. ผู้สำเร็จการศึกษาด้านสังคมศาสตร์	-	-	-
๓. ผลงานการให้บริการวิชาการ	-	๑๐๐,๐๐๐	๑๐๐,๐๐๐
๔. ผลงานทำนุบำรุงศิลปวัฒนธรรม	-	๘๙,๔๒๐	๘๙,๔๒๐
๕. บุคลากรวิจัย	-	-	-
๖. ผลงานวิจัยเพื่อสร้างองค์ความรู้	-	-	-
รวมทั้งสิ้น	-	๓,๕๔๓,๗๘๐	๓,๕๔๓,๗๘๐

งบประมาณประจำปี พ.ศ.๒๕๖๖ ของคณะวิทยาศาสตร์และเทคโนโลยี มหาวิทยาลัยเทคโนโลยีราชมงคลรัตนโกสินทร์ สามารถจำแนกได้ดังนี้

๑. ผู้สำเร็จการศึกษาด้านวิทยาศาสตร์และเทคโนโลยี มีงบประมาณทั้งสิ้น ๓,๓๕๔,๓๖๐ บาท (ร้อยละ ๙๔.๖๕ %) เป็นงบประมาณเงินรายได้

๒. ผลงานการให้บริการวิชาการ มีงบประมาณทั้งสิ้น ๑๘๙,๔๒๐ บาท (ร้อยละ ๕.๓๕%) จำแนกเป็นงบประมาณเงินรายได้ จากเงินกองทุนพัฒนานักศึกษาและเงินกองทุนบริการวิชาการ มหาวิทยาลัยเทคโนโลยีราชมงคลรัตนโกสินทร์

บทนำ

การจัดทำแผนปฏิบัติการประจำปี พ.ศ. ๒๕๖๖

ความเป็นมา

แผนปฏิบัติการประจำปีงบประมาณ พ.ศ. ๒๕๖๖ คณะวิทยาศาสตร์และเทคโนโลยี มหาวิทยาลัยเทคโนโลยีราชมงคลรัตนโกสินทร์ จัดทำขึ้นตามนโยบายของรัฐบาล ที่มอบหมายให้ทุกส่วนราชการจัดทำแผนปฏิบัติการโดยจำกัดกรอบเวลา ๑ ปี ตามปีงบประมาณและระยะเวลาของรัฐบาล และเพื่อใช้เป็นกรอบในการดำเนินการพัฒนาและบริหารจัดการงานตามภารกิจของมหาวิทยาลัยให้บรรลุผล ซึ่งต้องสอดคล้องกับแนวนโยบายพื้นฐานของรัฐ คณะวิทยาศาสตร์และเทคโนโลยี ซึ่งเป็นส่วนราชการในสังกัดกระทรวงการอุดมศึกษา วิทยาศาสตร์ วิจัยและนวัตกรรม จึงได้จัดทำแผนปฏิบัติการประจำปี พ.ศ. ๒๕๖๖ ขึ้น ภายใต้หลักการและนโยบายแผนกลยุทธ์ พ.ศ. ๒๕๖๕ – ๒๕๗๐ (ฉบับปรับปรุง พ.ศ.๒๕๖๖) ของคณะวิทยาศาสตร์และเทคโนโลยี มหาวิทยาลัยเทคโนโลยีราชมงคลรัตนโกสินทร์ และมีความสอดคล้องกับยุทธศาสตร์การจัดสรรงบประมาณประจำปี พ.ศ. ๒๕๖๖ ทั้งนี้ส่วนราชการจะต้องจัดทำแผนปฏิบัติการประจำปีให้สอดคล้องกับแผนบริหารราชการแผ่นดิน

ดังนั้น ส่วนราชการจึงต้องดำเนินการจัดทำแผนปฏิบัติการประจำปีตามภารกิจที่ได้รับมอบหมาย และมีการบูรณาการเชื่อมโยงภายในมหาวิทยาลัย และระหว่างมหาวิทยาลัยตามมิติภารกิจ มิติพื้นที่ และมิติวาระ เป็นไปตามผลผลิต ผลลัพธ์ที่พึงประสงค์ โดยใช้ทรัพยากรจากแหล่งต่าง ๆ อย่างคุ้มค่า และมีประสิทธิภาพ

การวิเคราะห์สถานการณ์
(SWOT Analysis)

การวิเคราะห์สถานการณ์ (SWOT Analysis) ของคณะวิทยาศาสตร์และเทคโนโลยี

การวิเคราะห์สถานการณ์ (SWOT Analysis) เป็นการวิเคราะห์สภาวะแวดล้อมภายในและภายนอก ที่ส่งผลกระทบต่อหรือมีอิทธิพลต่อการดำเนินงานของคณะวิทยาศาสตร์และเทคโนโลยี การวิเคราะห์สถานการณ์จากปัจจัยภายในเป็นการศึกษาองค์ประกอบภายในของคณะที่มีผลกระทบต่อการทำงาน การบริหารจัดการ อันเป็นการบ่งบอกถึงจุดแข็ง (Strength) และจุดอ่อน (Weakness) ของการดำเนินงาน จาก การวิเคราะห์พบว่าคณะวิทยาศาสตร์และเทคโนโลยีมีจุดแข็งและจุดอ่อนดังนี้

ตารางที่ ๑ การวิเคราะห์สถานการณ์ (SWOT Analysis) ภายใน

จุดแข็ง (Strength)	จุดอ่อน (Weakness)
<p>๑. มีการวิจัยที่สอดคล้องกับการพัฒนาของประเทศ และภูมิภาคอาเซียน</p> <p>๒. ทำเลที่ตั้งมีความเหมาะสม การคมนาคมมีความสะดวก</p> <p>๓. มีความพร้อมด้านอาคารสถานที่ และมีสภาพแวดล้อมที่สนับสนุนให้เกิดการเรียนรู้สำหรับนักศึกษา</p> <p>๔. มีบุคลากรรุ่นใหม่ที่มีทักษะ และมีศักยภาพ ในการส่งเสริม สนับสนุนงานวิชาการและการบริการวิชาการให้แก่ชุมชนและสังคม</p> <p>๕. มีการบูรณาการหลักสูตรเพื่อตอบสนองความต้องการในการพัฒนาเศรษฐกิจของประเทศและตรงความต้องการของตลาดแรงงาน/สามารถสร้างงานได้ด้วยตนเอง</p> <p>๖. มีเครือข่ายความร่วมมือกับสถานศึกษา หน่วยงานภาครัฐ เอกชน รัฐวิสาหกิจ และสถานประกอบการ</p> <p>๗. มีกองทุนสำหรับส่งเสริมและสนับสนุนกิจการของมหาวิทยาลัยในการดำเนินกิจกรรมต่างๆของคณะฯ</p>	<p>๑. มีจำนวนบุคลากรไม่เพียงพอต่อการพัฒนา คณะวิทยาศาสตร์และเทคโนโลยี</p> <p>๒. อาจารย์ผู้รับผิดชอบหลักสูตรมีคุณวุฒิไม่ตรงกับสาขาวิชา</p> <p>๓. งบประมาณที่ได้รับจัดสรรจากงบรายได้นี้ไม่เพียงพอต่อการพัฒนา คณะวิทยาศาสตร์และเทคโนโลยี</p> <p>๔. จำนวนงานวิจัย สิ่งประดิษฐ์ และงานสร้างสรรค์ที่ได้รับการตีพิมพ์เผยแพร่ระดับชาติ/นานาชาติและนำไปใช้ประโยชน์มีจำนวนน้อย</p> <p>๕. บุคลากรได้รับทุนวิจัยจากแหล่งทุนสนับสนุนงานวิจัยภายนอกน้อย</p> <p>๖. ขาดครุภัณฑ์การเรียนการสอนทั้งภาค ทฤษฎีและปฏิบัติบางประเภท</p> <p>๗. ระบบสารสนเทศไม่ตอบสนองต่อการดำเนินงานของคณะ</p>

การวิเคราะห์สถานการณ์จากปัจจัยภายนอกเป็นการวิเคราะห์สถานการณ์ภายนอกที่ส่งผลกระทบต่อ การดำเนินงานของคณะวิทยาศาสตร์และเทคโนโลยี ที่เป็นทั้งโอกาส (Opportunities) และอุปสรรค (Threats) ปัจจัยภายนอกที่ส่งผลกระทบทำให้เกิดโอกาสและอุปสรรคในการดำเนินงานมีดังนี้

ตารางที่ ๒ การวิเคราะห์สถานการณ์ (SWOT Analysis) ภายนอก

โอกาส (Opportunities)	อุปสรรค (Threats)
<p>๑. มหาวิทยาลัยเทคโนโลยีราชมงคลรัตนโกสินทร์ได้จัดตั้งคณะวิทยาศาสตร์และเทคโนโลยีเพื่อพัฒนาการเรียนการสอน งานวิจัย เทคโนโลยีและนวัตกรรม</p> <p>๒. มหาวิทยาลัยเทคโนโลยีราชมงคลรัตนโกสินทร์มีระเบียบข้อบังคับเพื่อความคล่องตัวต่อการพัฒนา คณะวิทยาศาสตร์และเทคโนโลยี</p> <p>๓. รัฐบาลมีนโยบายสนับสนุนการพัฒนาส่งเสริมด้านวิทยาศาสตร์</p> <p>๔. กระทรวงการอุดมศึกษา วิทยาศาสตร์ วิจัยและนวัตกรรม มีแผนด้านวิทยาศาสตร์ วิจัย และนวัตกรรม แผนพัฒนาเศรษฐกิจและสังคมแห่งชาติ ฉบับที่ ๑๒ ที่เน้นการพัฒนาวิทยาศาสตร์และเทคโนโลยี</p> <p>๕. มีเครือข่ายเป็นผู้ประกอบการขนาดกลางที่หลากหลาย สนับสนุน และส่งเสริมให้นักศึกษาและอาจารย์เพิ่มพูนความรู้ด้านวิชาชีพ</p> <p>๖. มีเวทีการประกวดผลงานในระดับชาติที่เปิดกว้างมากขึ้น ทำให้สามารถพัฒนาผลงานเพื่อเข้าร่วมแข่งขันได้มากขึ้น</p>	<p>๑. จำนวนประชากรในวัยศึกษา มีจำนวนลดลง เนื่องจากค่านิยมการมีบุตรน้อยลง ส่งผลให้ ตัวป้อนมีจำนวนลดลง และสถาบันอุดมศึกษามีการแข่งขันที่สูงขึ้น จึงทำให้ผู้เข้าศึกษาต่อมีจำนวนน้อย</p> <p>๒. ค่านิยมของการเข้าเรียนในมหาวิทยาลัยที่มีชื่อเสียง ทำให้นักศึกษาเลือกเรียนในมหาวิทยาลัยที่มีชื่อเสียงเป็นลำดับแรก</p> <p>๓ กฎระเบียบของภาครัฐมีผลทำให้ขาดการคล่องตัวในการบริหารงบประมาณ</p> <p>๔ นักเรียนที่เข้าเรียนระดับอุดมศึกษาเลือกสาขาวิทยาศาสตร์น้อยลง</p>

แผนปฏิบัติการประจำปี พ.ศ. ๒๕๖๖
คณะวิทยาศาสตร์และเทคโนโลยี

ปรัชญา (Philosophy)

พัฒนากำลังคน ให้มีความเชี่ยวชาญ วิชาชีพ เทคโนโลยี นวัตกรรม มุ่งสู่สังคมการประกอบการ

ปณิธาน (Determination)

เป็นผู้นำด้านการจัดการศึกษาและวิจัย ผลิตนวัตกรรมสู่สังคมประกอบการ

วิสัยทัศน์ (Vision)

“ผู้นำการผลิตบัณฑิตนักปฏิบัติด้านวิทยาศาสตร์ เทคโนโลยีและนวัตกรรม สู่สังคมประกอบการ”

พันธกิจ (Mission)

ส่งเสริมสังคมการประกอบการยุคดิจิทัลวิถีใหม่ ด้วยการสร้างเทคโนโลยีและนวัตกรรมที่แข่งขันได้ (To promote entrepreneurship in the novel digital society through technology and innovation creations) โดยมีภารกิจหลัก ดังต่อไปนี้

๑. ผลิตบัณฑิตนักปฏิบัติด้านวิทยาศาสตร์ที่มีความโดดเด่นทางด้านเทคโนโลยีและนวัตกรรมสู่สังคมประกอบการ
๒. ผลิตงานวิจัย สร้างนวัตกรรม และงานสร้างสรรค์ที่เป็นที่ยอมรับ เพื่อตอบสนองความต้องการของชุมชนและสังคม
๓. เพิ่มขีดความสามารถด้านบริการวิชาการเพื่อพัฒนาศักยภาพของชุมชนและสังคม
๔. ทำนุบำรุงศิลปวัฒนธรรม รักษาสิ่งแวดล้อม และให้ความสำคัญกับภูมิปัญญาไทย
๕. บริหารจัดการองค์กรด้วยธรรมาภิบาลเพื่อเข้าสู่องค์กรคุณภาพ
๖. พัฒนาบุคลากรให้มีทักษะวิชาชีพและคุณภาพชีวิตที่ดี
๗. เพิ่มขีดความสามารถในการแข่งขันในเวทีระดับชาติและระดับภูมิภาค

ประเด็นยุทธศาสตร์

ประเด็นยุทธศาสตร์ที่ ๑ พัฒนาการเรียนรู้ที่มีองค์ความรู้ด้านเทคโนโลยีและการสร้างสรรค์สู่สังคมประกอบการ

ประเด็นยุทธศาสตร์ที่ ๒ ส่งเสริมสนับสนุนงานวิจัย สิ่งประดิษฐ์ นวัตกรรมและงานสร้างสรรค์ ที่เป็นประโยชน์ต่อชุมชน สังคม และประเทศชาติ

ประเด็นยุทธศาสตร์ที่ ๓ บริการวิชาการ/การจัดการรายได้ มีชุมชนที่มีความเข้มแข็งและมีศักยภาพเพิ่มขึ้นจากการได้รับบริการจากคณะ

ประเด็นยุทธศาสตร์ที่ ๔ ทำนุบำรุงศิลปวัฒนธรรม รักษาสิ่งแวดล้อมและให้ความสำคัญกับภูมิปัญญาไทย

ประเด็นยุทธศาสตร์ที่ ๕ ส่งเสริมสนับสนุนให้มีการบริหารจัดการองค์กรเชิงธรรมาภิบาล และพัฒนาบุคลากรทุกระดับเพื่อเข้าสู่องค์กรคุณภาพตามเกณฑ์ที่ได้มาตรฐาน

ประเด็นยุทธศาสตร์ที่ ๖ พัฒนาขีดความสามารถของคณะวิทยาศาสตร์และเทคโนโลยีเพื่อก้าวสู่สากล

ค่านิยม คณะวิทยาศาสตร์และเทคโนโลยี มหาวิทยาลัยเทคโนโลยีราชมงคลรัตนโกสินทร์

โดยมีคำจำกัดความของ “D - MOVE UP” ดังนี้

D - MOVE UP ยกระดับพร้อมขับเคลื่อน

โดยมีคำจำกัดความของ “D - MOVE UP” ดังนี้

D = Digital innovation	มุ่งสร้างนวัตกรรมดิจิทัลวิถีใหม่
M = Moral	มีคุณธรรม ศรัทธาหลักธรรมาภิบาล
O = Open mind	ใจเปิดกว้างในการเรียนรู้ตลอดชีวิต
V = Value	สอนสร้างเสริมเพิ่มคุณค่า
E = Entrepreneurship	สำนึกความเป็นผู้ประกอบการ
U = Unity	สมัครสมานสามัคคี
P = Professional	มีอาชีพ ประสิทธิภาพมีวินัยและจรรยาบรรณ

สัญลักษณ์ของค่านิยม



ค่านิยมหลัก (Core Values)

๑. การพัฒนาองค์ความรู้และเทคโนโลยีด้านวิทยาศาสตร์ประยุกต์ เพื่อพัฒนาชุมชน สังคม และประเทศชาติ
๒. การบูรณาการความซื่อสัตย์ จริยธรรม คุณธรรมและจรรยาบรรณ โดยมุ่งเน้นการวิจัยและพัฒนาคุณภาพชีวิต
๓. การสร้างความสามัคคี โดยมุ่งเน้นการทำงานเป็นทีม และสร้างภูมิคุ้มกันภัยจากยาเสพติด
๔. การพัฒนาองค์กรด้วยวิถีทางประชาธิปไตย

วัฒนธรรมองค์กร (Corporate Culture)

๑. การเรียนรู้แบบบูรณาการเพื่อพัฒนาความรู้สู่การปฏิบัติ
๒. การทำนุบำรุง อนุรักษ์ ศิลปวัฒนธรรม และเผยแพร่ขนบธรรมเนียมประเพณีอันดีงามของไทยสู่ประชาคมอาเซียนและสากล
๓. การทำงานร่วมกันอย่างเป็นระบบ เน้นการสร้างสามัคคี เคารพซึ่งกันและกัน และปฏิบัติงานเปรียบเสมือนเป็นหนึ่งเดียวกับองค์กร
๔. การช่วยเหลือเกื้อกูลและความเอื้ออาทรต่อกัน
๕. การบริหารงานโดยยึดหลักธรรมาภิบาลและความซื่อสัตย์ยุติธรรม
๖. การสร้างวินัย ความเป็นระเบียบ ตรงต่อเวลา ในการปฏิบัติงานด้านงานวิจัยและด้านการสอน
๗. การส่งเสริมความคิดสร้างสรรค์ เพื่อเป็นผู้นำในอนาคต

จุดมุ่งหมายหลัก (Core Purpose)

เป็นผู้นำการจัดการศึกษาวิชาชีพสู่ความเป็นเลิศ

เป้าหมายสูงสุด (Visionary Goal)

คณะวิทยาศาสตร์และเทคโนโลยีต้องเป็นสถาบันชั้นนำของประเทศ

การสะท้อนเจตนารมณ์

เป็นคณะชั้นนำของประเทศและระดับสากล : เป็นคณะที่จัดการศึกษาด้านวิทยาศาสตร์และเทคโนโลยีประยุกต์ โดยเน้น การเรียนการสอน การวิจัย และพัฒนาที่เป็นเลิศ รวมถึงมีกิจกรรมทางด้านวิทยาศาสตร์และเทคโนโลยีที่เอื้อต่อการพัฒนาวิสาหกิจต่าง ๆ ทั้งภาครัฐและเอกชน รวมถึงชุมชน สังคม ประเทศชาติ และมีผลงานเผยแพร่เป็นที่ยอมรับในระดับนานาชาติ

ที่บูรณาการศิลปวิทยา : ผลิตบัณฑิตนักปฏิบัติที่เชื่อมโยงความรู้ด้านวิทยาศาสตร์และเทคโนโลยี ที่มีคุณลักษณะในการแสวงหาโอกาส มีแรงขับเคลื่อน บริหารความเสี่ยงได้ มีศักยภาพในการพัฒนาตนเอง มีคุณธรรม จริยธรรม มีจิตวิญญาณของผู้ประกอบการ

เอกลักษณ์คณะวิทยาศาสตร์และเทคโนโลยี

“สหวิทยาการสู่สังคม”

อัตลักษณ์ของคณะวิทยาศาสตร์และเทคโนโลยี

“บัณฑิตนักปฏิบัติ” (บัณฑิตนักปฏิบัติ หมายถึง การปฏิบัติที่จะต้องได้รับการฝึกฝนทั้งใจและกาย และที่จะต้องเป็นนักปฏิบัติงานที่มีหลักวิชาดีด้วย และที่สำคัญต้องมีการปรับปรุงตัวเองให้มีการพัฒนาให้มีการพัฒนาก้าวหน้าอยู่ตลอดเวลา ใฝ่ใจศึกษาทั้งทางลึกและทางกว้าง เพื่อให้บัณฑิตใช้วิชาชีพความสามารถความสามารถ บริสุทธิใจความฉลาดรอบคอบ สามารถสร้างสรรค์ประโยชน์ส่วนตน และประโยชน์ส่วนรวมได้สัมฤทธิ์ผล)

กลุ่มเป้าหมายที่ให้บริการ

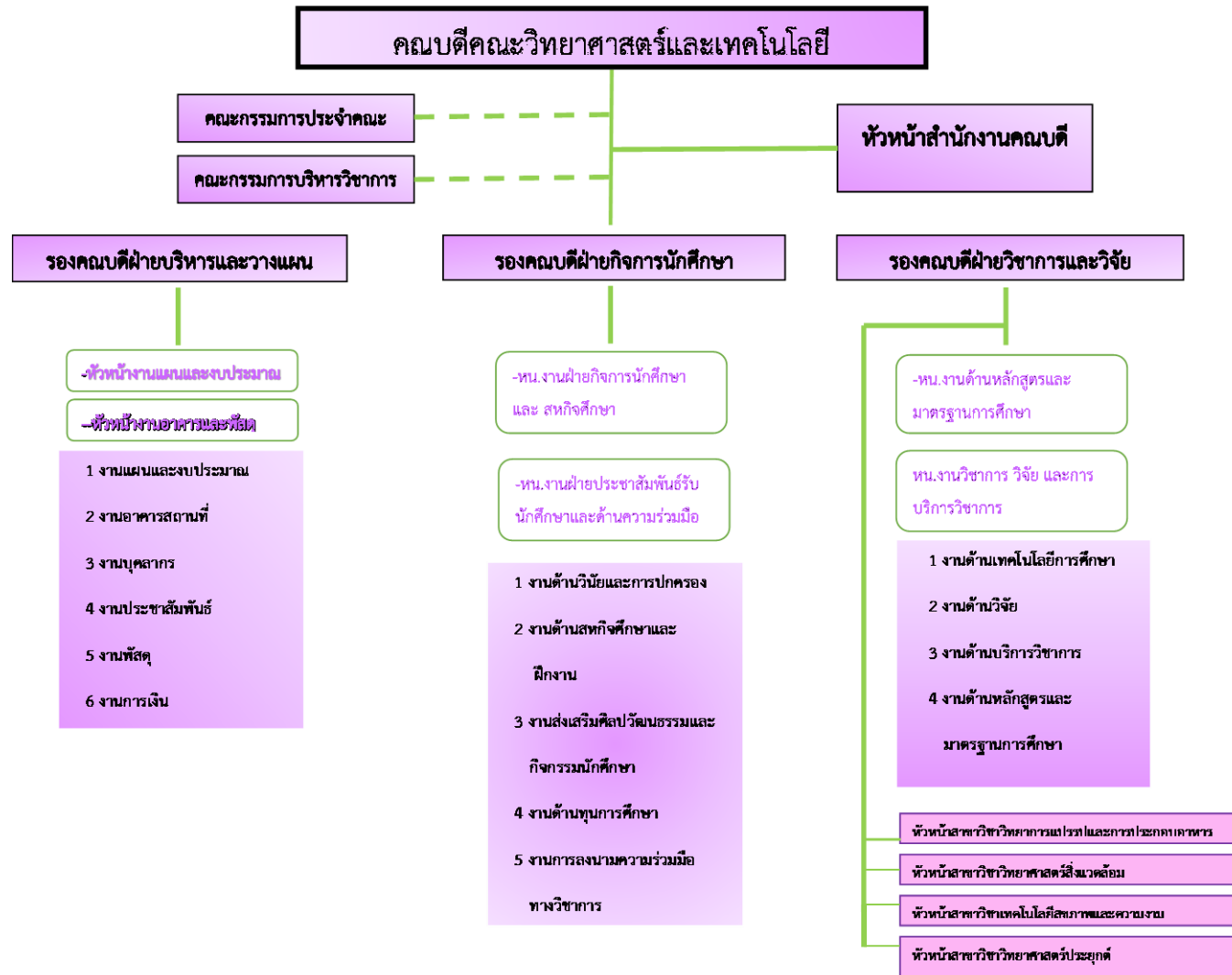
๑. สำเร็จการศึกษาไม่ต่ำกว่ามัธยมศึกษาตอนปลาย (ม.๖) แผนการเรียนวิทยาศาสตร์-คณิตศาสตร์ ศิลป์-คำนวณ ประกาศนียบัตรวิชาชีพ (ปวช.) สาขาที่เกี่ยวข้อง ตามหลักสูตรกระทรวงศึกษาธิการ หรือเทียบเท่าจากสถานศึกษาที่กระทรวงศึกษาธิการรับรอง หรือสาขาวิชาที่ใกล้เคียงโดยให้อยู่ในดุลยพินิจของอาจารย์ประจำหลักสูตร

๒. ประชาชนผู้สนใจทั่วไป
๓. ภาคอุตสาหกรรมและสถานประกอบการ
๔. หน่วยงานภาครัฐต่างๆ
๕. องค์กรปกครองส่วนท้องถิ่น
๖. หอการค้าจังหวัดทุกจังหวัด
๗. บุคลากรและหน่วยงานสถาบันการศึกษาทั้งภาครัฐและเอกชน
๘. หน่วยงานภาคเอกชนที่เกี่ยวข้องด้านวิทยาศาสตร์

วัตถุประสงค์เชิงยุทธศาสตร์

๑. ผลิตบัณฑิตนักปฏิบัติ ที่มีคุณลักษณะเป็น นวัตกรรมสู่สังคมการ ประกอบการ
๒. สร้างงานวิจัย นวัตกรรม และงานสร้างสรรค์ที่มีคุณค่าสูงต่อวงวิชาการ เศรษฐกิจ และสังคมเป็น
๓. ศูนย์บริการ ทางวิชาการและ วิชาชีพที่ตอบสนอง ความต้องการของ ชุมชน สังคม และ สถานประกอบการที่มีคุณภาพ
๔. เป็นคณะที่ส่งเสริมงานด้านทำนุบำรุงศิลปวัฒนธรรม สิ่งแวดล้อมและภูมิปัญญาไทย อย่างยั่งยืน
๕. เป็นคณะที่บริหารงานด้วยเทคโนโลยีสารสนเทศสมัยใหม่ตามหลักธรรมาภิบาลและเป็นที่ยอมรับจากสังคม
๖. เพิ่มขีดความสามารถทางด้านวิทยาศาสตร์และเทคโนโลยีให้เป็นที่ยอมรับ ในระดับนานาชาติ

โครงสร้างการบริหารงานคณะวิทยาศาสตร์และเทคโนโลยี



จุดเน้น/จุดเด่น ของคณะวิทยาศาสตร์และเทคโนโลยี

๑. ผลิตบัณฑิตที่มีศักยภาพทางด้านวิทยาศาสตร์ เทคโนโลยี และนวัตกรรม
๒. เป็นหน่วยบ่มเพาะนวัตกรรมเชิงธุรกิจด้านวิทยาศาสตร์และเทคโนโลยี เพื่อชุมชน สังคม ประเทศชาติ และสากล
๓. เป็นผู้นำในการจัดการเรียนการสอน งานวิจัย ด้านวิทยาศาสตร์และเทคโนโลยีที่มีคุณภาพ และมีมาตรฐานเทียบเท่าระดับชาติ และอาเซียน
๔. เป็นหน่วยงานการจัดการด้านสิ่งแวดล้อมและพลังงาน

การบริหารแผนและการติดตามประเมินผล

เพื่อให้การดำเนินงานเป็นไปตามอย่างมีประสิทธิภาพและประสิทธิผล คณะวิทยาศาสตร์และเทคโนโลยี จึงได้กำหนดนโยบายในการบริหารแผนและการติดตามประเมินผล

โดยคณบดีกำกับดูแลให้รองคณบดีดำเนินงานเป็นไปตามแผน ที่กำหนดไว้ ทั้งเชิงปริมาณ เชิงคุณภาพ และเวลา ดังนี้

๑. แต่งตั้งคณะกรรมการจัดทำแผนปฏิบัติราชการ ประจำปี พ.ศ. ๒๕๖๖ คณะวิทยาศาสตร์และเทคโนโลยี/จัดทำ (ร่าง) แผนปฏิบัติราชการ ประจำปี พ.ศ. ๒๕๖๖ คณะวิทยาศาสตร์และเทคโนโลยี

๒. เสนอ (ร่าง)แผนปฏิบัติราชการ ประจำปี พ.ศ. ๒๕๖๖ คณะวิทยาศาสตร์และเทคโนโลยี ต่อคณะกรรมการบริหารวิชาการ

๓. จัดทำประชาพิจารณ์ให้บุคลากรได้มีส่วนร่วมในการเสนอความคิดเห็นเพื่อนำมาจัดทำ (ร่าง) จัดทำแผนปฏิบัติราชการ ประจำปี พ.ศ. ๒๕๖๖ คณะวิทยาศาสตร์และเทคโนโลยี/จัดทำแผนปฏิบัติราชการ ประจำปี พ.ศ. ๒๕๖๖ คณะวิทยาศาสตร์และเทคโนโลยี ฉบับสมบูรณ์

๔. เสนอแผนปฏิบัติราชการ ประจำปี พ.ศ. ๒๕๖๖ คณะวิทยาศาสตร์และเทคโนโลยี ฉบับสมบูรณ์ต่อคณะกรรมการประจำคณะ/คณะกรรมการบริหารวิชาการ

๕. คณะวิทยาศาสตร์และเทคโนโลยีจึงประกาศใช้จัดทำแผนปฏิบัติราชการ ประจำปี พ.ศ. ๒๕๖๖ คณะวิทยาศาสตร์และเทคโนโลยี เพื่อทราบโดยทั่วกัน

๖. ผู้บริหารระดับสูงกำกับดูแลให้หน่วยงานดำเนินงานเป็นไปตามแผนที่กำหนดไว้ ทั้งเชิงปริมาณ คุณภาพ และเวลา โดยแต่ละฝ่ายงาน การติดตามการดำเนินงานแผนปฏิบัติราชการประจำปีเสนอผู้บริหารในฝ่ายเป็นรายเดือน และเสนอต่อผู้บริหารระดับสูงเป็นรายไตรมาส

การติดตามประเมินผลแผนปฏิบัติราชการประจำ พ.ศ. ๒๕๖๖ คณะวิทยาศาสตร์และเทคโนโลยี

การติดตามและประเมินผลการปฏิบัติ เป็นส่วนหนึ่งของกระบวนการปรับปรุงงานอย่างต่อเนื่อง ตั้งแต่วางแผน การลงมือปฏิบัติตามแผน การตรวจสอบว่าได้ดำเนินการตามแผนที่วางไว้หรือและการแก้ไขข้อบกพร่อง เพื่อวางแผนและปรับปรุงใหม่

การติดตามและประเมินผลการปฏิบัติงานของงาน โครงการ กิจกรรมและความสำเร็จของคณะวิทยาศาสตร์และเทคโนโลยี นั้น คณะวิทยาศาสตร์และเทคโนโลยี จัดให้มีกลไกเพื่อควบคุมการปฏิบัติงานตามยุทธศาสตร์ และก่อให้เกิดการปรับปรุงอย่างต่อเนื่อง ตลอดจนการเรียนรู้ในองค์กร โดยดำเนินการเปรียบเทียบผลการปฏิบัติงานที่ได้จริงกับเป้าหมายที่กำหนดไว้ทั้งในรูปผลผลิต (Outputs) และผลลัพธ์ (Outcomes) โดยสาระสำคัญในการติดตามและประเมินผล ได้แก่

1. การติดตามเป้าหมายการใช้จ่ายงบประมาณประจำทุกเดือน
2. การติดตามตัวชี้วัด แผนงาน โครงการ และกิจกรรมของวิทยาลัยฯ ประจำทุกเดือน
3. การประเมินผลสัมฤทธิ์ของการดำเนินการโครงการ/กิจกรรม
4. การประเมินผลตามประเด็นยุทธศาสตร์

ระบบและกลไกสำคัญที่ดำเนินการติดตามและประเมินผลแผนปฏิบัติการไปใช้ในการกำกับปรับปรุงและพัฒนาการปฏิบัติงานของคณะวิทยาศาสตร์และเทคโนโลยี ดำเนินการตามภารกิจหลัก ๔ ด้าน คือ

1. ด้านการเรียนการสอน
2. ด้านการวิจัย
3. ด้านการบริการวิชาการแก่สังคม
4. ด้านการทำนุบำรุงศิลปวัฒนธรรม

ระดับคณะวิทยาศาสตร์และเทคโนโลยี การติดตามรายงานผลการปฏิบัติตามแผนปฏิบัติราชการประจำปีของคณะวิทยาศาสตร์และเทคโนโลยี เสนอต่อที่ประชุมคณะกรรมการประจำคณะฯ พิจารณากำหนดมาตรการในการแก้ไขปัญหาและอุปสรรคต่าง ๆ ที่อาจเกิดขึ้นในการดำเนินงานตามแผนงาน/โครงการทุกสิ้นปีงบประมาณ

ตัวชี้วัดและเป้าหมายตามแผนปฏิบัติการ
ประจำปี พ.ศ. ๒๕๖๖

ประเด็นยุทธศาสตร์/ เป้าประสงค์/ตัวชี้วัด	ตัวชี้วัด		ค่าเป้าหมาย ปี ๖๖		ผู้รับผิดชอบกำกับ ดูแล	ผู้รับผิดชอบในการ ปฏิบัติงาน
			หน่วย	จำนวน		
ประเด็นยุทธศาสตร์ที่ ๑ : พัฒนาการจัดการเรียนรู้ที่มุ่งเน้นองค์ความรู้ด้านเทคโนโลยีและการสร้างสรรค์สู่สังคมการประกอบการ						
เป้าประสงค์ : ผลิตบัณฑิตนักปฏิบัติ ที่มีคุณลักษณะเป็น นวัตกรรมสู่สังคมการ ประกอบการ						
ตัวชี้วัดระดับผลลัพธ์						
	๑	ร้อยละของบัณฑิตจะต้องมีความเชี่ยวชาญในวิชาชีพ มีคุณธรรม จริยธรรม เป็นที่ยอมรับของตลาดแรงงานและสามารถก้าวสู่สังคมการประกอบการ/สามารถสร้างอาชีพได้ด้วยตนเอง	ร้อยละ	๗๐	รองคณบดีฝ่ายวิชาการและวิจัย	คณะ/สาขาวิชา
	๒	จำนวนรางวัลที่นักศึกษามีความสามารถในการแข่งขันระดับชาติและนานาชาติ	จำนวน	๑	รองคณบดีฝ่ายวิชาการและวิจัย	คณะ/สาขาวิชา
	๓	จำนวนหลักสูตรให้การจัดการเรียนการสอนในรูปแบบสหกิจศึกษาและการศึกษาเชิงบูรณาการกับการทำงาน (Cooperative and Work Integrated Education: CWIE)	ร้อยละ	๐	รองคณบดีฝ่ายวิชาการและวิจัย	คณะ/สาขาวิชา
	๔	ร้อยละของหลักสูตรที่ดำเนินการสร้างเครือข่ายความร่วมมือกับสถานประกอบการ ทั้งการผลิตและภาคบริการ เพื่อร่วมกันผลิตบัณฑิตให้ตรงความต้องการ	ร้อยละ	๘๐	รองคณบดีฝ่ายวิชาการและวิจัย/รองคณบดีฝ่ายกิจการนักศึกษา	คณะ/สาขาวิชา
	๕	ร้อยละหลักสูตรที่ดำเนินการส่งเสริมการจัดการเรียนรู้ โดยใช้งานวิจัยเป็นฐาน (Research-based learning) โดยใช้โจทย์วิจัยจากภาคอุตสาหกรรมหรือชุมชนท้องถิ่น	ร้อยละ	๘๐	รองคณบดีฝ่ายวิชาการและวิจัย	คณะ/สาขาวิชา
	๖	จำนวนเงินที่สนับสนุนทุนการศึกษาสำหรับนักศึกษาที่สร้างชื่อเสียงกับคณะฯ หรือนักศึกษาที่ขาดแคลนทุนทรัพย์	ล้านบาท	๐.๐๑	รองคณบดีฝ่ายกิจการนักศึกษา	คณะ/สาขาวิชา

ประเด็นยุทธศาสตร์/ เป้าประสงค์/ตัวชี้วัด	ตัวชี้วัด		ค่าเป้าหมาย ปี ๖๖		ผู้รับผิดชอบกำกับ ดูแล	ผู้รับผิดชอบในการ ปฏิบัติงาน
			หน่วย	จำนวน		
	๗	จำนวนกิจกรรมหรือโครงการที่สร้างนักศึกษาเกิดทักษะ (re-skill, up-skill, new-skill)	กิจกรรม/ โครงการ	๓	รองคณบดีฝ่าย วิชาการและวิจัย	คณะ/สาขาวิชา
	๘	จำนวนนักศึกษาระดับปริญญาตรีสมัครเข้ามาเรียนคณะ วิทยาศาสตร์และเทคโนโลยีเพิ่มขึ้น	คน	๑๐๐	รองคณบดีฝ่าย วิชาการและวิจัย/รอง คณบดีฝ่ายกิจการ นักศึกษา	คณะ/สาขาวิชา
	๙	พัฒนาหลักสูตรเตรียมวิทยาศาสตร์และเทคโนโลยีร่วมกับ โรงเรียนที่มีความร่วมมือกับคณะวิทยาศาสตร์และเทคโนโลยี	สาขาวิชา	๐	รองคณบดีฝ่าย วิชาการและวิจัย	คณะ/สาขาวิชา
	๑๐	ร้อยละนักศึกษามีศักยภาพในการใช้ภาษาและเทคโนโลยีเพื่อ การสื่อสารตามมาตรฐานที่กำหนด	ร้อยละ	๘๐	รองคณบดีฝ่าย วิชาการและวิจัย	คณะ/สาขาวิชา
	๑๑	จำนวนนักศึกษาที่ได้รับการส่งเสริมประสบการณ์ทางวิชาการ และวิชาชีพทั้งในหรือต่างประเทศ	จำนวนคน	๖	รองคณบดีฝ่าย วิชาการและวิจัย	คณะ/สาขาวิชา
	๑๒	จำนวนกิจกรรมการพัฒนาบัณฑิตให้มีศักยภาพในการใช้สื่อ ดิจิทัลและความชำนาญในการใช้เทคโนโลยีสมัยใหม่	กิจกรรม/ โครงการ	๑	รองคณบดีฝ่าย กิจการนักศึกษา	คณะ/สาขาวิชา
	๑๓	มีหลักสูตรอบรมฝึกกระยะสั้นและ/หรือระยะยาวที่พร้อมจะ ให้บริการ	หลักสูตร	๑	รองคณบดีฝ่าย วิชาการและวิจัย	คณะ/สาขาวิชา

ประเด็นยุทธศาสตร์ที่ ๒ : ส่งเสริมสนับสนุนงานวิจัยที่สร้างองค์ความรู้สิ่งประดิษฐ์ นวัตกรรม และงานสร้างสรรค์ที่เป็นประโยชน์ต่อชุมชน สังคมและประเทศชาติ						
เป้าประสงค์ : สร้างงานวิจัย นวัตกรรม และงานสร้างสรรค์ที่มีคุณค่าสูงต่อวงวิชาการ เศรษฐกิจ และสังคม						
ตัวชี้วัดระดับผลลัพธ์						
	๑๔	มีงานวิจัยสิ่งประดิษฐ์นวัตกรรมและงานสร้างสรรค์ที่เป็นประโยชน์ต่อชุมชนสังคมและนำไปเผยแพร่ตีพิมพ์ระดับชาติหรือนานาชาติ	จำนวนผลงาน	๕	รองคณบดีฝ่ายวิชาการและวิจัย	คณะ/สาขาวิชา
	๑๕	จำนวนโครงการวิจัยที่นำไปใช้ประโยชน์เชิงพาณิชย์หรือเชิงสังคม/ชุมชน	จำนวนโครงการ	๑	รองคณบดีฝ่ายวิชาการและวิจัย	คณะ/สาขาวิชา
	๑๖	ร้อยละที่เพิ่มขึ้นของจำนวนครั้งที่ได้รับการอ้างอิงจากงานวิจัยที่ได้รับการตีพิมพ์ในฐานข้อมูล TCI และ SCOPUS	ร้อยละ	๑	รองคณบดีฝ่ายวิชาการและวิจัย	คณะ/สาขาวิชา
	๑๗	ร้อยละที่เพิ่มขึ้นของจำนวนเงินสนับสนุนงานวิจัยสิ่งประดิษฐ์ นวัตกรรมและงานสร้างสรรค์จากปีที่ผ่านมา	ร้อยละ	๕	รองคณบดีฝ่ายวิชาการและวิจัย	คณะ/สาขาวิชา
	๑๘	จำนวนเครือข่ายงานวิจัย นวัตกรรม และงานสร้างสรรค์ระหว่างหน่วยงาน สถานประกอบการ สถานศึกษา ทั้งในประเทศต่างประเทศ	จำนวนเครือข่าย	๑	รองคณบดีฝ่ายวิชาการและวิจัย	คณะ/สาขาวิชา
	๑๙	จำนวนกิจกรรมการมีส่วนร่วมในชุมชนอย่างยั่งยืน “๑ สาขา ๑ ชุมชน” เพื่อสร้างพันธกิจสัมพันธ์อย่างแท้จริง	กิจกรรม/โครงการ	๑	รองคณบดีฝ่ายวิชาการและวิจัย	คณะ/สาขาวิชา
	๒๐	การถ่ายทอดองค์ความรู้จากงานวิจัยสู่ชุมชนและสังคม อย่างน้อยปีละ ๑ ครั้ง	จำนวนครั้ง	๑	รองคณบดีฝ่ายวิชาการและวิจัย	คณะ/สาขาวิชา
	๒๑	สร้างนักวิจัยที่มีคุณภาพ ตอบสนองความต้องการตามพันธกิจของมหาวิทยาลัย	จำนวนโครงการวิจัย	๕	รองคณบดีฝ่ายวิชาการและวิจัย	คณะ/สาขาวิชา
	๒๒	จำนวนงานวิจัยที่นำมาบูรณาการกับการเรียนการสอนหรือการบริการวิชาการ	จำนวนงานวิจัย	๕	รองคณบดีฝ่ายวิชาการและวิจัย	คณะ/สาขาวิชา

ประเด็นยุทธศาสตร์/ เป้าประสงค์/ตัวชี้วัด	ตัวชี้วัด	ค่าเป้าหมาย ปี ๖๖	ผู้รับผิดชอบกำกับ ดูแล	ผู้รับผิดชอบในการ ปฏิบัติงาน		
ประเด็นยุทธศาสตร์ที่ ๓ : บริการวิชาการ/การจัดหารายได้ มีชุมชนที่มีความเข้มแข็งและมีศักยภาพเพิ่มขึ้นจากการได้รับบริการจากมหาวิทยาลัย						
เป้าประสงค์ : เป็นศูนย์บริการ ทางวิชาการและ วิชาชีพที่ตอบสนอง ความต้องการของ ชุมชน สังคม และ สถานประกอบการที่มีคุณภาพ						
ตัวชี้วัดระดับผลลัพธ์						
	๒๓	จำนวนกิจกรรมบริการวิชาการสามารถตอบสนองชุมชน สังคม และสถานประกอบการได้	จำนวน กิจกรรม	๒	รองคณบดีฝ่าย วิชาการและวิจัย	คณะ/สาขาวิชา
	๒๔	ร้อยละที่เพิ่มขึ้นของจำนวนเงินรายได้จากการบริการวิชาการ	ร้อยละ	๒	รองคณบดีฝ่าย วิชาการและวิจัย	คณะ/สาขาวิชา
	๒๕	รายได้จากการบริการวิชาการ	แสนบาท	≥ ๓	รองคณบดีฝ่าย วิชาการและวิจัย	คณะ/สาขาวิชา
	๒๖	ร้อยละที่เพิ่มขึ้นของจำนวนเครือข่ายผู้รับบริการวิชาการ	ร้อยละ	๒	รองคณบดีฝ่าย วิชาการและวิจัย	คณะ/สาขาวิชา
	๒๗	หน่วยงานที่มาใช้บริการซ้ำ	จำนวน หน่วยงาน	-	รองคณบดีฝ่าย วิชาการและวิจัย	คณะ/สาขาวิชา

ประเด็นยุทธศาสตร์ที่ ๔ : ทำนุบำรุงศิลปวัฒนธรรม รักษาสิ่งแวดล้อมและให้ความสำคัญกับภูมิปัญญาไทย						
เป้าประสงค์ : . เป็นคณะที่ส่งเสริมงานด้านทำนุบำรุงศิลปวัฒนธรรม สิ่งแวดล้อมและภูมิปัญญาไทย อย่างยั่งยืน						
ตัวชี้วัดระดับผลลัพธ์						
	๒๘	มีกิจกรรมหรือโครงการด้านศาสนา ศิลปวัฒนธรรม สิ่งแวดล้อมและส่งเสริมภูมิปัญญาไทยที่มีการบูรณาการร่วมกัน	จำนวนกิจกรรม/โครงการ	๑	รองคณบดีฝ่ายกิจการนักศึกษา	คณะ/สาขาวิชา
	๒๙	ระบบฐานข้อมูลด้านภูมิปัญญาท้องถิ่นและความเป็นไทย	ระบบ	๑	รองคณบดีฝ่ายกิจการนักศึกษา	คณะ/สาขาวิชา
	๓๐	มีกิจกรรมความร่วมมือด้านศิลปวัฒนธรรม สิ่งแวดล้อมและภูมิปัญญาไทยกับหน่วยงานต่างๆ	จำนวนกิจกรรม	๑	รองคณบดีฝ่ายกิจการนักศึกษา	คณะ/สาขาวิชา
ประเด็นยุทธศาสตร์ที่ ๕ : ส่งเสริมสนับสนุนให้มีการบริหารจัดการองค์กรเชิงธรรมาภิบาล และพัฒนาบุคลากรทุกระดับเพื่อเข้าสู่องค์กรคุณภาพตามเกณฑ์ที่ได้มาตรฐาน						
เป้าประสงค์ : . เป็นคณะที่บริหารงานด้วยเทคโนโลยีสารสนเทศสมัยใหม่ตามหลักธรรมาภิบาลและเป็นที่ยอมรับจากสังคม						
ตัวชี้วัดระดับผลลัพธ์						
	๓๑	จำนวนข้อร้องเรียนด้านจริยธรรม	จำนวนข้อ	๐	คณบดี/รองคณบดีฝ่ายบริหารและวางแผน	คณะ/สาขาวิชา
	๓๒	จำนวนกิจกรรม/โครงการที่บุคลากรได้รับการพัฒนาทักษะเพื่อเพิ่มพูนประสิทธิภาพและประสิทธิผลในการทำงาน	จำนวนกิจกรรม/โครงการ	๑	รองคณบดีฝ่ายบริหารและวางแผน	คณะ/สาขาวิชา
	๓๓	ร้อยละอาจารย์ประจำมีคุณวุฒิปริญญาเอก	ร้อยละ	๕๐	รองคณบดีฝ่ายบริหารและวางแผน	คณะ/สาขาวิชา

	๓๔	พัฒนาศักยภาพอาจารย์ (ผู้รับผิดชอบหลักสูตร) และอาจารย์ประจำหลักสูตรทุกหลักสูตรให้มีสัดส่วนอาจารย์ปริญญาเอก และมีตำแหน่งทางวิชาการมากขึ้น	จำนวน (คน)	๓	รองคณบดีฝ่ายบริหารและวางแผน	คณะ/สาขาวิชา
	๓๕	ร้อยละอาจารย์ประจำมีตำแหน่งทางวิชาการ	ร้อยละ	๕	รองคณบดีฝ่ายบริหารและวางแผน	คณะ/สาขาวิชา
	๓๖	จัดตั้งศูนย์การถ่ายทอดองค์ความรู้ด้านวิทยาศาสตร์ การเผยแพร่งานวิจัย ผลิตภัณฑ์ เทคโนโลยีและนวัตกรรม	จำนวนศูนย์	๑	รองคณบดีฝ่ายวิชาการและวิจัย	คณะ/สาขาวิชา
	๓๗	จำนวนระบบสารสนเทศเพื่อการบริหารและการตัดสินใจที่ได้รับการปรับปรุงและพัฒนา	ระบบ	๓	รองคณบดีฝ่ายบริหารและวางแผน	คณะ/สาขาวิชา
	๓๘	อัตราการคงอยู่ของบุคลากร	ร้อยละ	≥ ๙๐	รองคณบดีฝ่ายบริหารและวางแผน	คณะ/สาขาวิชา
	๓๙	บุคลากรมีโอกาสไปฝึกอบรมในศาสตร์ของตนและศาสตร์ด้านการสอนให้สอดคล้องกับยุคดิจิทัล	จำนวนครั้งต่อปี	๒	รองคณบดีฝ่ายบริหารและวางแผน	คณะ/สาขาวิชา
ประเด็นยุทธศาสตร์ที่ ๖ : พัฒนาขีดความสามารถของคณะวิทยาศาสตร์และเทคโนโลยีเพื่อก้าวสู่สากล						
เป้าประสงค์ : . เพิ่มขีดความสามารถ ทุกมิติให้เป็นที่ยอมรับ ในระดับนานาชาติ						
ตัวชี้วัดระดับผลลัพธ์						
	๔๐	จำนวนความร่วมมือระดับนานาชาติเพิ่มขึ้น	จำนวนกิจกรรม	๑	รองคณบดีฝ่ายวิชาการและวิจัย/รองคณบดีฝ่ายกิจการนักศึกษา	คณะ/สาขาวิชา
	๔๑	ร้อยละของห้องเรียนและห้องปฏิบัติการที่มีประสิทธิภาพในการจัดการเรียนการสอนทั้งภาคทฤษฎีและปฏิบัติสู่สากล	ร้อยละ	๗๕	รองคณบดีฝ่ายบริหารและวางแผน	คณะ/สาขาวิชา

สรุปงบประมาณแผนปฏิบัติการประจำปี

พ.ศ. ๒๕๖๖

คณะวิทยาศาสตร์และเทคโนโลยี

มหาวิทยาลัยเทคโนโลยีราชมงคลรัตนโกสินทร์
งบประมาณรายจ่ายจากเงินรายได้ ประจำปีงบประมาณ พ.ศ. ๒๕๖๖

หน่วยงาน คณะวิทยาศาสตร์และเทคโนโลยี พื้นที่ ศาลายา

ผลผลิต	งบบุคลากร	งบดำเนินงาน		รวมงบดำเนินงาน	งบลงทุน		รวมงบลงทุน	รวมทั้งสิ้น
	ค่าจ้างชั่วคราว	ค่าตอบแทน ใช้สอยและค่าวัสดุ	ค่าสาธารณูปโภค		ค่าครุภัณฑ์	ค่าที่ดินและสิ่งก่อสร้าง		
การจัดการเรียนการสอน	๑,๗๗๙,๓๖๐	๑,๒๐๑,๖๐๔	๑๘,๗๙๖	๑,๒๒๐,๔๐๐	-	-	-	๓,๓๕๔,๓๖๐
การบริการวิชาการ*				๑๐๐,๐๐๐			๐	๑๐๐,๐๐๐
วิจัย				๐			๐	๐
ทำนุบำรุงศิลปวัฒนธรรม*				๘๙,๔๒๐				๘๙,๔๒๐
เงินสนับสนุนมหาวิทยาลัย				๐				
รวมทั้งสิ้น	๑,๗๗๙,๓๖๐	๑,๒๐๑,๖๐๔	๑๘,๗๙๖	๑,๔๐๙,๘๒๐		-		๓,๕๔๓,๗๘๐
สัดส่วนร้อยละ	๕๐.๒	๓๓.๙	๐.๕๓	๓๙.๗๘	-	-	-	๑๐๐

*หมายเหตุ เป็นงบประมาณที่ได้รับจัดสรรจากกองทุนพัฒนานักศึกษา รวมทั้งสิ้น ๑๘๙,๔๒๐ บาท

กรอบยุทธศาสตร์การดำเนินงาน

เป้าประสงค์	กลยุทธ์/วิธีการ	ตัวชี้วัด	สอดคล้องกับโครงการตามแผนปฏิบัติการ แผนการเงิน และงบประมาณ ประจำปี ๒๕๖๖
ยุทธศาสตร์ที่ ๑ พัฒนาการจัดการเรียนรู้ที่มุ่งเน้นองค์ความรู้ด้านเทคโนโลยีและการสร้างสรรค์สู่สังคมการประกอบการ			
ผลิตบัณฑิตนักปฏิบัติ ที่มีคุณลักษณะเป็นนวัตกรรมสู่สังคมการ ประกอบการ	<ol style="list-style-type: none"> ๑. สร้างการมีส่วนร่วมของคณะและสถานประกอบการ/นายจ้าง ในการพัฒนาการเรียนรู้อของบัณฑิต เพื่อให้เป็นบัณฑิตที่ตรงกับความต้องการของสังคม ผู้ประกอบการ ๒. พัฒนา/ปรับปรุงหลักสูตรให้การจัดการเรียนการสอนในรูปแบบหลักสูตรที่เป็นสหกิจศึกษาและการศึกษาเชิงบูรณาการกับการทำงาน (Cooperative and Work Integrated Education: CWIE) ๓. พัฒนาหลักสูตรเตรียมวิทยาศาสตร์และเทคโนโลยีร่วมกับโรงเรียนที่มีความร่วมมือกับคณะวิทยาศาสตร์และเทคโนโลยี ๔. จัดกิจกรรมเชิงวิชาการทางวิทยาศาสตร์และเทคโนโลยีร่วมกับสถาน 	<ol style="list-style-type: none"> ๑. ร้อยละของบัณฑิตจะต้องมีความเชี่ยวชาญในวิชาชีพ มีคุณธรรมจริยธรรม เป็นที่ยอมรับของตลาดแรงงานและสามารถก้าวสู่สังคมการประกอบการ/สามารถสร้างอาชีพได้ด้วยตนเอง ๒. จำนวนรางวัลที่นักศึกษามีความสามารถในการแข่งขันระดับชาติและนานาชาติ ๓. จำนวนหลักสูตรให้การจัดการเรียนการสอนในรูปแบบสหกิจศึกษาและการศึกษาเชิงบูรณาการกับการทำงาน (Cooperative and Work Integrated Education: CWIE) ๔. ร้อยละของหลักสูตรที่ดำเนินการสร้างเครือข่ายความร่วมมือกับสถานประกอบการ ทั้งการผลิตและภาค 	<ol style="list-style-type: none"> ๑. โครงการอบรมเชิงปฏิบัติการมาตรฐานความปลอดภัยในห้องปฏิบัติการสำหรับนักศึกษา ๒. โครงการฝึกอบรมเชิงปฏิบัติการพัฒนาทักษะทางด้านเทคโนโลยีดิจิทัลพื้นฐานสำหรับการทำงาน ๓. โครงการอบรมเชิงปฏิบัติการมาตรฐานการจัดการสิ่งแวดล้อม ๔. โครงการศึกษาดูงานและแลกเปลี่ยนเรียนรู้เพื่อเพิ่มพูนศักยภาพนักศึกษาและอาจารย์ ๕. โครงการฝึกอบรมเชิงปฏิบัติการพัฒนาทักษะทางด้านเทคโนโลยีดิจิทัลพื้นฐานสำหรับการทำงาน ๖. โครงการเตรียมหลักสูตรใหม่แบบบูรณาการของคณะวิทยาศาสตร์และเทคโนโลยี ๗. โครงการการประกวดอาหารไทยสำหรับนักศึกษาครั้งที่ ๒ ๘. โครงการพัฒนาศักยภาพนักศึกษาด้าน

เป้าประสงค์	กลยุทธ์/วิธีการ	ตัวชี้วัด	สอดคล้องกับโครงการตามแผนปฏิบัติการ แผนการเงิน และงบประมาณ ประจำปี ๒๕๖๖
	<p>ประกอบการและ/หรือหน่วยงานในชุมชนและสังคม</p> <p>๕. สนับสนุนให้นักศึกษามีส่วนร่วมในงานวิจัยที่สร้างองค์ความรู้นวัตกรรมและเทคโนโลยี</p> <p>๖. ส่งเสริมการพัฒนาทักษะด้านวิทยาศาสตร์และเทคโนโลยี ที่เป็นลักษณะการพัฒนาเพื่อยกระดับทักษะที่มีให้ดีกว่าเดิม (Reskill) การสร้างทักษะให้สูงขึ้นที่จำเป็น (Upskill) และการสร้างทักษะขึ้นมาใหม่ที่จำเป็น (New Skill) เพื่อการประกอบอาชีพหรือยกระดับคุณภาพชีวิตของชุมชนและท้องถิ่น</p> <p>๗. พัฒนาการเรียนการสอนโดยใช้งานวิจัยเป็นฐาน (Research-based learning) ให้มีการบูรณาการหรือเรียนรู้เชิงประสบการณ์จากชุมชน หรือสถานประกอบการ</p> <p>๘. ส่งเสริมและสนับสนุนกิจกรรมนักศึกษา</p>	<p>บริการ เพื่อร่วมกันผลิตบัณฑิตให้ตรงความต้องการ</p> <p>๕. ร้อยละหลักสูตรที่ดำเนินการส่งเสริมการจัดการเรียนรู้ โดยใช้งานวิจัยเป็นฐาน (Research-based learning) โดยใช้โจทย์วิจัยจากภาคอุตสาหกรรมหรือชุมชนท้องถิ่น</p> <p>๖. จำนวนเงินที่สนับสนุนทุนการศึกษาสำหรับนักศึกษาที่สร้างชื่อเสียงกับคณะฯ หรือนักศึกษาที่ขาดแคลนทุนทรัพย์</p> <p>๗. จำนวนกิจกรรมหรือโครงการที่สร้างนักศึกษาเกิดทักษะ (re-skill, up-skill, new-skill)</p> <p>๘. จำนวนนักศึกษาระดับปริญญาตรีสมัครเข้ามาเรียนคณะวิทยาศาสตร์และเทคโนโลยีเพิ่มขึ้น</p> <p>๙. พัฒนาหลักสูตรเตรียมวิทยาศาสตร์และเทคโนโลยีร่วมกับโรงเรียนที่มีความ</p>	<p>สารสนเทศ newskill</p> <p>๙. โครงการเตรียมความพร้อมนักศึกษาสหกิจ</p>

เป้าประสงค์	กลยุทธ์/วิธีการ	ตัวชี้วัด	สอดคล้องกับโครงการตามแผนปฏิบัติการ แผนการเงิน และงบประมาณ ประจำปี ๒๕๖๖
	<p>ในการแข่งขันทักษะทางวิชาการด้านวิทยาศาสตร์และเทคโนโลยี</p> <p>๙. พัฒนาและส่งเสริมทักษะทางด้านภาษาและเทคโนโลยี เพื่อเตรียมความพร้อมสำหรับการสอบวัดมาตรฐานภาษาอังกฤษและมาตรฐานด้าน ICT</p> <p>๑๐. สนับสนุนและจัดหาทุนการศึกษาสำหรับนักศึกษาที่สร้างชื่อเสียงให้กับคณะหรือนักศึกษาที่ขาดแคลนทุนทรัพย์</p>	<p>ร่วมมือกับคณะวิทยาศาสตร์และเทคโนโลยี</p> <p>๑๐. ร้อยละนักศึกษามีศักยภาพในการใช้ภาษาและเทคโนโลยีเพื่อการสื่อสารตามมาตรฐานที่กำหนด</p> <p>๑๑. จำนวนนักศึกษาที่ได้รับการส่งเสริมประสบการณ์ทางวิชาการและวิชาชีพทั้งในหรือต่างประเทศ</p> <p>๑๒. จำนวนกิจกรรมการพัฒนาบัณฑิตให้มีศักยภาพในการใช้สื่อดิจิทัลและมีความชำนาญในการใช้เทคโนโลยีสมัยใหม่</p> <p>๑๓. มีหลักสูตรอบรมฝึกกระยะสั้นและ/หรือระยะยาวที่พร้อมจะให้บริการ</p>	

ยุทธศาสตร์ที่ ๒ ส่งเสริมสนับสนุนงานวิจัยที่สร้างองค์ความรู้สิ่งประดิษฐ์ นวัตกรรม และงานสร้างสรรค์ที่เป็นประโยชน์ต่อชุมชน สังคมและประเทศชาติ			
<p>สร้างงานวิจัย นวัตกรรม และงานสร้างสรรค์ที่มีคุณค่าสูงต่อวงวิชาการ เศรษฐกิจ และสังคม</p>	<p>๑. ส่งเสริมงานวิจัย ความร่วมมือกับชุมชนในพื้นที่ สถานประกอบการ สถาบันการศึกษา ทั้งในและต่างประเทศ</p> <p>๒. บูรณาการผลงานวิจัย นวัตกรรมและเทคโนโลยีให้สอดคล้องกับความต้องการของชุมชนและสังคม เพื่อยกระดับคุณภาพชีวิตของชุมชน สังคม และประเทศชาติ</p> <p>๓. ส่งเสริมและสนับสนุนการตีพิมพ์เผยแพร่ งานวิจัย สิ่งประดิษฐ์ และงานสร้างสรรค์ ในระดับชาติและนานาชาติ</p> <p>๔. สร้างเครือข่ายการวิจัยโดยการร่วมมือกับสถาบันวิจัยและพัฒนาและคณะต่างๆ ในมหาวิทยาลัย เชื่อมโยงกับสถาบันการศึกษาอื่นๆ และแสวงหาหน่วยงานที่สนับสนุนทุนวิจัยในชุมชนและสังคม</p> <p>๕. จัดทำฐานข้อมูลดิจิทัลที่เกี่ยวข้องกับงานวิจัย เช่น ผลงานวิจัย และผลงานนวัตกรรม</p>	<p>๑๔. มีงานวิจัยสิ่งประดิษฐ์นวัตกรรมและงานสร้างสรรค์ที่เป็นประโยชน์ต่อชุมชน สังคมและนำไปเผยแพร่ตีพิมพ์ระดับชาติหรือนานาชาติ</p> <p>๑๕. จำนวนโครงการวิจัยที่นำไปใช้ประโยชน์เชิงพาณิชย์หรือเชิงสังคม/ชุมชน</p> <p>๑๖. ร้อยละที่เพิ่มขึ้นของจำนวนครั้งที่ได้รับการอ้างอิงจากงานวิจัยที่ได้รับการตีพิมพ์ในฐานข้อมูล TCI และ SCOPUS</p> <p>๑๗. ร้อยละที่เพิ่มขึ้นของจำนวนเงินสนับสนุนงานวิจัย สิ่งประดิษฐ์ นวัตกรรมและงานสร้างสรรค์จากปีที่ผ่านมา</p> <p>๑๘. จำนวนเครือข่ายงานวิจัย นวัตกรรม และงานสร้างสรรค์ ระหว่างหน่วยงาน สถานประกอบการ สถาบันการศึกษา ทั้งในประเทศต่างประเทศ</p> <p>๑๙. จำนวนกิจกรรมการมีส่วนร่วมในชุมชน อย่างยั่งยืน “๑ สาขา ๑ ชุมชน” เพื่อสร้างพันธกิจสัมพันธ์อย่างแท้จริง</p>	<p>๑. โครงการผลิตภัณฑ์เครื่องสำอางจากน้ำมันหอมระเหย</p> <p>๒. โครงการการส่งเสริมการเรียนรู้เพื่อพัฒนาผู้เรียนมุ่งสู่สังคมประกอบการ</p> <p>๓. โครงการฝึกอบรมเจ้าหน้าที่ควบคุมกำกับในการจัดการมูลฝอยทั่วไป</p> <p>๔. โครงการฝึกอบรมหลักสูตรสุขภาพอาหาร</p> <p>๕. โครงการพัฒนาองค์ความรู้ด้านการประกอบและการแปรรูปอาหารสำหรับพืชผลทางการเกษตร</p>

	<p>๖. จัดตั้งศูนย์ความเป็นเลิศทางด้านวิทยาศาสตร์และเทคโนโลยี เพื่อให้บริการและถ่ายทอดองค์ความรู้ เผยแพร่งานวิจัย ผลิตภัณฑ์ เทคโนโลยีและนวัตกรรม</p> <p>๗. จัดตั้งระบบพี่เลี้ยง แนะนำให้คำปรึกษา และกระตุ้นให้มีการของบประมาณ โครงการวิจัยและการทำวิจัย</p>	<p>๒๐. การถ่ายทอดองค์ความรู้จากงานวิจัยสู่ชุมชนและสังคม อย่างน้อยปีละ ๑ ครั้ง</p> <p>๒๑. สร้างนักวิจัยที่มีคุณภาพ ตอบสนองความต้องการตามพันธกิจของมหาวิทยาลัย</p> <p>๒๒. จำนวนงานวิจัยที่นำมาบูรณาการกับการเรียนการสอนหรือการบริการวิชาการ</p>	
<p>ยุทธศาสตร์ที่ ๓ บริการวิชาการ/การจัดการรายได้ มีชุมชนที่มีความเข้มแข็งและมีศักยภาพเพิ่มขึ้นจากการได้รับบริการจากมหาวิทยาลัย</p>			
<p>เป็นศูนย์บริการ ทางวิชาการและ วิชาชีพที่ตอบสนอง ความต้องการของ ชุมชน สังคม และ สถานประกอบการที่มีคุณภาพ</p>	<p>๑. ส่งเสริมและผลักดันให้เกิดฐานข้อมูลดิจิทัลที่เกี่ยวข้องกับงานบริการวิชาการ เช่น ปฏิทิน โครงการบริการวิชาการ ตลอดทั้งปี โครงการอบรมแบบออนไลน์ บุคลากรผู้เชี่ยวชาญการบริการ วิชาการ ด้านต่าง ๆ</p> <p>๒. ชุมชนและสังคมได้รับการบริการวิชาการ ที่นำไปสู่การเพิ่มศักยภาพในการแก้ปัญหาและพัฒนาอย่างยั่งยืน</p> <p>๓. จัดตั้งศูนย์บริการวิชาการทางด้านวิทยาศาสตร์และเทคโนโลยี ให้บริการวิเคราะห์ด้วยเครื่องมือวิทยาศาสตร์ ให้คำปรึกษาหรือจัดอบรมเฉพาะด้านตามมาตรฐานวิชาชีพ</p>	<p>๒๓. จำนวนกิจกรรมบริการวิชาการสามารถตอบสนองชุมชน สังคม และสถานประกอบการได้</p> <p>๒๔. ร้อยละที่เพิ่มขึ้นของจำนวนเงินรายได้จากการบริการวิชาการ</p> <p>๒๕. รายได้จากบริการวิชาการ</p> <p>๒๖. ร้อยละที่เพิ่มขึ้นของจำนวนเครือข่ายผู้รับบริการวิชาการ</p> <p>๒๗. หน่วยงานที่มาใช้บริการซ้ำ</p>	<p>๑. โครงการฝึกอบรมเจ้าหน้าที่ควบคุมกำกับในการจัดการมูลฝอยทั่วไป</p> <p>๒. โครงการส่งเสริมศิลปวัฒนธรรมและภูมิปัญญาไทยด้วยการนวดฝ่าเท้า</p> <p>๓. โครงการผลิตภัณฑ์เครื่องสำอางจากน้ำมันหอมระเหย</p> <p>๔. โครงการฝึกอบรมหลักสูตรสุขภาพอาหาร</p> <p>๕. โครงการพัฒนาองค์ความรู้ด้านการประกอบและการแปรรูปอาหารสำหรับพืชผลทางการเกษตร</p>

ยุทธศาสตร์ที่ ๔ ทำนุบำรุงศิลปวัฒนธรรม รักษาสิ่งแวดล้อมและให้ความสำคัญกับภูมิปัญญาไทย			
<p>เป็นคณะที่ส่งเสริมงานด้านทำนุบำรุงศิลปวัฒนธรรม สิ่งแวดล้อมและภูมิปัญญาไทยอย่างยั่งยืน</p>	<p>๑. ส่งเสริมและสนับสนุนการอนุรักษ์และพัฒนาภูมิปัญญาท้องถิ่นและความเป็นไทย เช่น วัฒนธรรมด้านอาหาร ด้านเครื่องแต่งกาย ด้านการใช้สมุนไพรไทย เป็นต้น</p> <p>๒. สร้างความตระหนักในคุณค่าของศิลปะและวัฒนธรรมชุมชนและสังคม และการมีส่วนร่วมในการอนุรักษ์ สืบสานและเผยแพร่ วัฒนธรรมและประเพณี</p> <p>๓. ส่งเสริมการบริหารจัดการคุณภาพสิ่งแวดล้อมให้มีประสิทธิภาพ โดยการอนุรักษ์สิ่งแวดล้อมทางธรรมชาติร่วมกับชุมชน</p> <p>๔. จัดทำระบบฐานข้อมูลด้านภูมิปัญญาท้องถิ่นและความเป็นไทย</p>	<p>๒๘. มีกิจกรรมหรือโครงการด้านศาสนา ศิลปวัฒนธรรม สิ่งแวดล้อมและส่งเสริมภูมิปัญญาไทยที่มีการบูรณาการร่วมกัน</p> <p>๒๙. ระบบฐานข้อมูลด้านภูมิปัญญาท้องถิ่นและความเป็นไทย</p> <p>๓๐. มีกิจกรรมความร่วมมือด้านศิลปวัฒนธรรม สิ่งแวดล้อมและภูมิปัญญาไทยกับหน่วยงานต่างๆ</p>	<p>๑. โครงการส่งเสริมศิลปวัฒนธรรมและภูมิปัญญาไทยด้วยการนวดฝ่าเท้า</p> <p>๒. โครงการผลิตภัณฑ์เครื่องสำอางจากน้ำมันหอมระเหย</p> <p>๓. โครงการมูทิตาจิต สร้างสัมพันธ์คณาจารย์นักศึกษา</p> <p>๔. โครงการปฐมนิเทศนักศึกษาใหม่</p> <p>๕. โครงการปัจฉิมนิเทศ</p>
ยุทธศาสตร์ที่ ๕ ส่งเสริมสนับสนุนให้มีการบริหารจัดการองค์กรเชิงธรรมาภิบาล และพัฒนาบุคลากรทุกระดับเพื่อเข้าสู่องค์กรคุณภาพตามเกณฑ์ที่ได้มาตรฐาน			
<p>เป็นคณะที่บริหารงานด้วยเทคโนโลยีสารสนเทศสมัยใหม่ตามหลักธรรมาภิบาลและเป็นที่ยอมรับจากสังคม</p>	<p>๑. ส่งเสริม และ สนับสนุนให้มีการประเมินผลสัมฤทธิ์ตามแผนยุทธศาสตร์การพัฒนาดคณะฯ ทั้งระยะสั้น ระยะกลาง และระยะยาว เพื่อนำมาปรับปรุงแผนกลยุทธ์สำหรับการดำเนินงานให้ดียิ่งขึ้นอย่างต่อเนื่อง</p> <p>๒. บริหารจัดการองค์กรด้วยหลักธรรมาภิบาล คุณธรรม จริยธรรม และความ</p>	<p>๓๑. จำนวนข้อร้องเรียนด้านจริยธรรม</p> <p>๓๒. จำนวนกิจกรรม/โครงการที่บุคลากรได้รับการพัฒนาทักษะเพื่อเพิ่มพูนประสิทธิภาพและประสิทธิผลในการทำงาน</p> <p>๓๓. ร้อยละอาจารย์ประจำมีคุณวุฒิปริญญาเอก</p>	<p>โครงการพัฒนาศักยภาพบุคลากรด้านงานบริการสำนักงานแบบออนไลน์</p>

	<p>โปร่งใส รวมถึงส่งเสริมการปฏิบัติงานตามกรอบจรรยาบรรณของบุคลากรทุกระดับ</p> <p>๓. สร้างสภาพแวดล้อมที่เอื้อต่อสุขภาพและบรรยากาศในการทำงาน เพื่อเสริมสร้างคุณภาพชีวิตให้กับนักศึกษาและบุคลากร รวมถึงสร้างความพึงพอใจต่อผู้เข้ารับการบริการจากภายนอก</p> <p>๔. มีระบบยกย่อง เชิดชูเกียรติ คณาจารย์ และบุคลากรทางการศึกษาที่มีผลงานดีเด่น เพื่อเป็นขวัญและกำลังใจในการทำงาน</p> <p>๕. ส่งเสริม สนับสนุน และพัฒนาให้คณาจารย์มีตำแหน่งทางวิชาการเพิ่มขึ้น</p> <p>๖. ส่งเสริมและสนับสนุนการพัฒนาระบบการสื่อสาร และประชาสัมพันธ์ของคณะ ให้มีความทันสมัย เพื่อสร้างภาพลักษณ์ที่ดีสู่กลุ่มเป้าหมายอย่างต่อเนื่อง</p> <p>๗. พัฒนาระบบเทคโนโลยีสารสนเทศและประยุกต์ใช้ เพื่อพัฒนากระบวนการทำงานเพื่อมุ่งสู่ความเป็นองค์กรที่มีประสิทธิภาพ</p> <p>๘. ส่งเสริมให้บุคลากรมีความผูกพันและมีทัศนคติที่ดีต่อองค์กร</p>	<p>๓๔. พัฒนาศักยภาพอาจารย์ (ผู้รับผิดชอบหลักสูตร) และอาจารย์ประจำหลักสูตร ทุกหลักสูตรให้มีสัดส่วนอาจารย์ปริญญาเอกและมีตำแหน่งทางวิชาการมากขึ้น</p> <p>๓๕. ร้อยละอาจารย์ประจำมีตำแหน่งทางวิชาการ</p> <p>๓๖. จัดตั้งศูนย์การถ่ายทอดองค์ความรู้ด้านวิทยาศาสตร์ การเผยแพร่งานวิจัย ผลิตภัณฑ์ เทคโนโลยีและนวัตกรรม</p> <p>๓๗. จำนวนระบบสารสนเทศเพื่อการบริหาร และการตัดสินใจที่ได้รับการปรับปรุงและพัฒนา</p> <p>๓๘. อัตราการคงอยู่ของบุคลากร</p> <p>๓๙. บุคลากรมีโอกาสไปฝึกอบรมในศาสตร์ของตนและศาสตร์ด้านการสอนให้สอดคล้องกับยุคดิจิทัล</p>	
--	--	--	--

	๙. ส่งเสริม สนับสนุนให้บุคลากรศึกษาอบรมหรือดูงานในประเทศและ/หรือในต่างประเทศ		
ยุทธศาสตร์ที่ ๖ พัฒนาขีดความสามารถของคณะวิทยาศาสตร์และเทคโนโลยีเพื่อก้าวสู่สากล			
เพิ่มขีดความสามารถ ทุกมิติให้เป็นที่ยอมรับ ในระดับนานาชาติ	<p>๑. ส่งเสริมความร่วมมือต่างๆ ในระดับสากล เช่น การมุ่งสร้างความสัมพันธ์กับสถาบัน การศึกษา หรือสถานประกอบการในต่างประเทศ การแลกเปลี่ยนนักศึกษา หรือการแลกเปลี่ยนบุคลากร</p> <p>๒. ปรับปรุง พัฒนาห้องเรียน หรือห้องปฏิบัติการ เพื่อเตรียมความพร้อมเข้าสู่คุณภาพระดับสากล</p>	<p>๔๐. จำนวนความร่วมมือระดับนานาชาติเพิ่มขึ้น</p> <p>๔๑. ร้อยละของห้องเรียนและห้องปฏิบัติการที่มีประสิทธิภาพในการจัดการเรียนการสอนทั้งภาคทฤษฎีและปฏิบัติสู่สากล</p>	

การดำเนินงานตามตัวบ่งชี้ของแผนกลยุทธ์

คณะวิทยาศาสตร์และเทคโนโลยี จะดำเนินการประเมินผลการดำเนินงานตามตัวบ่งชี้ของแผนกลยุทธ์ อย่างน้อย ปีละ ๑ ครั้ง โดยทำการรายงานต่อคณะกรรมการการบริหารคณะวิทยาศาสตร์และเทคโนโลยี เพื่อพิจารณา และนำเสนอต่อคณะกรรมการประจำคณะวิทยาศาสตร์และเทคโนโลยี เพื่อพิจารณาโดยทำการเปรียบเทียบแผนตามค่าเป้าหมายตัวบ่งชี้ที่กำหนดไว้ กับผลลัพธ์การดำเนินการแต่ละตัวบ่งชี้ว่าบรรลุเป้าหมายหรือไม่ และควรดำเนินการปรับปรุงอย่างไร ทั้งนี้ โดยจัดทำตารางแสดงผลการติดตามผลการปฏิบัติงานตามตัวบ่งชี้ของแผนกลยุทธ์ดังนี้

ตารางการติดตามผลการปฏิบัติงานตามตัวบ่งชี้ของแผนกลยุทธ์
คณะวิทยาศาสตร์และเทคโนโลยี ประจำปี...๒๕๖๖...

ลำดับตัวชี้วัด	ตัวชี้วัด	หน่วยนับ	ผู้รับผิดชอบกำกับดูแล	แผน	ผลลัพธ์	บรรลุ	ไม่บรรลุ	หมายเหตุ
๑. ผลิตบัตินักปฏิบัติที่มีองค์ความรู้ด้านนวัตกรรม เทคโนโลยี การสร้างสรรค์และการจัดการสู่สังคมการประกอบการอย่างยั่งยืน								
๑	ร้อยละของบัณฑิตจะต้องมีความเชี่ยวชาญในวิชาชีพ มีคุณธรรม จริยธรรม เป็นที่ยอมรับของตลาดแรงงานและสามารถก้าวสู่สังคมการประกอบการ/สามารถสร้างอาชีพได้ด้วยตนเอง	ร้อยละ	รองคณบดีฝ่ายวิชาการและวิจัย	๗๐				
๒	จำนวนรางวัลที่นักศึกษามีความสามารถในการแข่งขันระดับชาติและนานาชาติ	จำนวน	รองคณบดีฝ่ายวิชาการและวิจัย	๑				
๓	จำนวนหลักสูตรให้การจัดการเรียนการสอนในรูปแบบสหกิจศึกษาและการศึกษาเชิงบูรณาการกับการทำงาน (Cooperative and Work Integrated Education: CWIE)	ร้อยละ	รองคณบดีฝ่ายวิชาการและวิจัย	๐				
๔	ร้อยละของหลักสูตรที่ดำเนินการสร้างเครือข่ายความร่วมมือกับสถานประกอบการ ทั้งการผลิตและภาคบริการ เพื่อร่วมกันผลิตบัณฑิตให้ตรงความต้องการ	ร้อยละ	รองคณบดีฝ่ายวิชาการและวิจัย/รองคณบดีฝ่ายกิจการนักศึกษา	๘๐				
๕	ร้อยละหลักสูตรที่ดำเนินการส่งเสริมการจัดการเรียนรู้ โดยใช้งานวิจัยเป็นฐาน (Research-based learning) โดยใช้โจทย์วิจัยจากภาคอุตสาหกรรม	ร้อยละ	รองคณบดีฝ่ายวิชาการและวิจัย	๘๐				

	หรือชุมชนท้องถิ่น							
๖	จำนวนเงินที่สนับสนุนทุนการศึกษาสำหรับนักศึกษาที่สร้างชื่อเสียงกับคณะฯ หรือนักศึกษาที่ขาดแคลนทุนทรัพย์	ล้านบาท	รองคณบดีฝ่ายกิจการนักศึกษา	๐.๐๑				
๗	จำนวนกิจกรรมหรือโครงการที่สร้างนักศึกษาเกิดทักษะ (re-skill, up-skill, new-skill)	กิจกรรม/ โครงการ	รองคณบดีฝ่ายวิชาการและวิจัย	๓				
๘	จำนวนนักศึกษาระดับปริญญาตรีสมัครเข้ามาเรียนคณะวิทยาศาสตร์และเทคโนโลยีเพิ่มขึ้น	คน	รองคณบดีฝ่ายวิชาการและวิจัย/รองคณบดีฝ่ายกิจการนักศึกษา	๑๐๐				
๙	พัฒนาหลักสูตรเตรียมวิทยาศาสตร์และเทคโนโลยีร่วมกับโรงเรียนที่มีความร่วมมือกับคณะวิทยาศาสตร์และเทคโนโลยี	สาขาวิชา	รองคณบดีฝ่ายวิชาการและวิจัย	๐				
๑๐	ร้อยละนักศึกษามีศักยภาพในการใช้ภาษาและเทคโนโลยีเพื่อการสื่อสารตามมาตรฐานที่กำหนด	ร้อยละ	รองคณบดีฝ่ายวิชาการและวิจัย	๘๐				
๑๑	จำนวนนักศึกษาที่ได้รับการส่งเสริมประสบการณ์ทางวิชาการและวิชาชีพทั้งในหรือต่างประเทศ	จำนวนคน	รองคณบดีฝ่ายวิชาการและวิจัย	๖				
๑๒	จำนวนกิจกรรมการพัฒนาบัณฑิตให้มีศักยภาพในการใช้สื่อดิจิทัลและมีความชำนาญในการใช้เทคโนโลยีสมัยใหม่	กิจกรรม/ โครงการ	รองคณบดีฝ่ายกิจการนักศึกษา	๑				
๑๓	มีหลักสูตรอบรมระยะสั้นและ/หรือระยะยาวที่พร้อมจะให้บริการ	หลักสูตร	รองคณบดีฝ่ายวิชาการและวิจัย	๑				

๒. ส่งเสริม สนับสนุนงานวิจัย สิ่งประดิษฐ์นวัตกรรมและงานสร้างสรรค์ที่เป็นประโยชน์ต่อชุมชน สังคม และประเทศชาติ							
๑๔	มีงานวิจัยสิ่งประดิษฐ์นวัตกรรมและงานสร้างสรรค์ที่เป็นประโยชน์ต่อชุมชนสังคมและนำไปเผยแพร่ตีพิมพ์ระดับชาติหรือนานาชาติ	จำนวนผลงาน	รองคณบดีฝ่ายวิชาการและวิจัย	๕			
๑๕	จำนวนโครงการวิจัยที่นำไปใช้ประโยชน์เชิงพาณิชย์หรือเชิงสังคม/ชุมชน	จำนวนโครงการ	รองคณบดีฝ่ายวิชาการและวิจัย	๑			
๑๖	ร้อยละที่เพิ่มขึ้นของจำนวนครั้งที่ได้รับการอ้างอิงจากงานวิจัยที่ได้รับการตีพิมพ์ในฐานข้อมูล TCI และ SCOPUS	ร้อยละ	รองคณบดีฝ่ายวิชาการและวิจัย	๑			
๑๗	ร้อยละที่เพิ่มขึ้นของจำนวนเงินสนับสนุนงานวิจัย สิ่งประดิษฐ์ นวัตกรรมและงานสร้างสรรค์จากปีที่ผ่านมา	ร้อยละ	รองคณบดีฝ่ายวิชาการและวิจัย	๕			
๑๘	จำนวนเครือข่ายงานวิจัย นวัตกรรม และงานสร้างสรรค์ ระหว่างหน่วยงาน สถานประกอบการ สถานศึกษา ทั้งในประเทศต่างประเทศ	จำนวนเครือข่าย	รองคณบดีฝ่ายวิชาการและวิจัย	๑			
๑๙	จำนวนกิจกรรมการมีส่วนร่วมในชุมชนอย่างยั่งยืน “๑ สาขา ๑ ชุมชน” เพื่อสร้างพันธมิตรอย่างแท้จริง	กิจกรรม/โครงการ	รองคณบดีฝ่ายวิชาการและวิจัย	๑			
๒๐	การถ่ายทอดองค์ความรู้จากงานวิจัยสู่ชุมชนและสังคม อย่างน้อยปีละ ๑ ครั้ง	จำนวนครั้ง	รองคณบดีฝ่ายวิชาการและวิจัย	๑			
๒๑	สร้างนักวิจัยที่มีคุณภาพ ตอบสนองความต้องการตามพันธกิจของมหาวิทยาลัย	จำนวนโครงการวิจัย	รองคณบดีฝ่ายวิชาการและวิจัย	๕			
๒๒	จำนวนงานวิจัยที่นำมาบูรณาการกับการเรียนการสอนหรือการบริการวิชาการ	จำนวนงานวิจัย	รองคณบดีฝ่ายวิชาการและวิจัย	๕			

๓. บริการวิชาการ/การจัดการรายได้มีชุมชนที่มีความเข้มแข็งและมีศักยภาพเพิ่มขึ้นจากการได้รับบริการจากมหาวิทยาลัย								
๒๓	จำนวนกิจกรรมบริการวิชาการสามารถตอบสนองชุมชน สังคม และสถานประกอบการได้	จำนวนกิจกรรม	รองคณบดีฝ่ายวิชาการและวิจัย	๒				
๒๔	ร้อยละที่เพิ่มขึ้นของจำนวนเงินรายได้จากการบริการวิชาการ	ร้อยละ	รองคณบดีฝ่ายวิชาการและวิจัย	๒				
๒๕	รายได้จากการบริการวิชาการ	แสนบาท	รองคณบดีฝ่ายวิชาการและวิจัย	≥ 3				
๒๖	ร้อยละที่เพิ่มขึ้นของจำนวนเครือข่ายผู้รับบริการวิชาการ	ร้อยละ	รองคณบดีฝ่ายวิชาการและวิจัย	๒				
๒๗	หน่วยงานที่มาใช้บริการซ้ำ	จำนวนหน่วยงาน	รองคณบดีฝ่ายวิชาการและวิจัย	-				
๔. ทำนุบำรุงศิลปวัฒนธรรม รักษาสิ่งแวดล้อมและให้ความสำคัญกับภูมิปัญญาไทย								
๒๘	มีกิจกรรมหรือโครงการด้านศาสนา ศิลปวัฒนธรรม สิ่งแวดล้อมและส่งเสริมภูมิปัญญาไทยที่มีการบูรณาการร่วมกัน	จำนวนกิจกรรม/โครงการ	รองคณบดีฝ่ายกิจการนักศึกษา	๑				
๒๙	ระบบฐานข้อมูลด้านภูมิปัญญาท้องถิ่นและความเป็นไทย	ระบบ	รองคณบดีฝ่ายกิจการนักศึกษา	๑				
๓๐	มีกิจกรรมความร่วมมือด้านศิลปวัฒนธรรม สิ่งแวดล้อมและภูมิปัญญาไทยกับหน่วยงานต่างๆ	จำนวนกิจกรรม	รองคณบดีฝ่ายกิจการนักศึกษา	๑				
๕. ส่งเสริมสนับสนุนให้มีการบริหารจัดการองค์กรเชิงธรรมาภิบาล และพัฒนาบุคลากรทุกระดับเพื่อเข้าสู่องค์กรคุณภาพตามเกณฑ์ที่ได้มาตรฐาน								
๓๑	จำนวนข้อร้องเรียนด้านจริยธรรม	จำนวนข้อ	คณบดี/รองคณบดีฝ่ายบริหารและวางแผน	๐				
๓๒	จำนวนกิจกรรม/โครงการที่บุคลากรได้รับการพัฒนาทักษะเพื่อเพิ่มพูนประสิทธิภาพและประสิทธิผลในการทำงาน	จำนวนกิจกรรม/โครงการ	รองคณบดีฝ่ายบริหารและวางแผน	๑				

๓๓	ร้อยละอาจารย์ประจำมีคุณวุฒิปริญญาเอก	ร้อยละ	รองคณบดีฝ่ายบริหารและ วางแผน	๕๐				
๓๔	พัฒนาศักยภาพอาจารย์ (ผู้รับผิดชอบหลักสูตร) และอาจารย์ประจำหลักสูตรทุกหลักสูตรให้มี สัดส่วนอาจารย์ปริญญาเอกและมีตำแหน่งทาง วิชาการมากขึ้น	จำนวน (คน)	รองคณบดีฝ่ายบริหารและ วางแผน	๓				
๓๕	ร้อยละอาจารย์ประจำมีตำแหน่งทางวิชาการ	ร้อยละ	รองคณบดีฝ่ายบริหารและ วางแผน	๕				
๓๖	จัดตั้งศูนย์การถ่ายทอดองค์ความรู้ด้าน วิทยาศาสตร์ การเผยแพร่งานวิจัย ผลิตภัณฑ์ เทคโนโลยีและนวัตกรรม	จำนวนศูนย์	รองคณบดีฝ่ายวิชาการและ วิจัย	๑				
๓๗	จำนวนระบบสารสนเทศเพื่อการบริหารและการ ตัดสินใจที่ได้รับการปรับปรุงและพัฒนา	ระบบ	รองคณบดีฝ่ายบริหารและ วางแผน	๓				
๓๘	อัตราการคงอยู่ของบุคลากร	ร้อยละ	รองคณบดีฝ่ายบริหารและ วางแผน	\geq ๙๐				
๓๙	บุคลากรมีโอกาสไปฝึกอบรมในศาสตร์ของตนและ ศาสตร์ด้านการสอนให้สอดคล้องกับยุคดิจิทัล	จำนวนครั้ง ต่อปี	รองคณบดีฝ่ายบริหารและ วางแผน	๒				
๖. พัฒนาขีดความสามารถของคณะวิทยาศาสตร์และเทคโนโลยีเพื่อก้าวสู่สากล								
๔๐	จำนวนความร่วมมือระดับนานาชาติเพิ่มขึ้น	จำนวน กิจกรรม	รองคณบดีฝ่ายวิชาการและ วิจัย/รองคณบดีฝ่ายกิจการ นักศึกษา	๑				
๔๑	ร้อยละของห้องเรียนและห้องปฏิบัติการที่มี ประสิทธิภาพในการจัดการเรียนการสอนทั้ง ภาคทฤษฎีและปฏิบัติสู่สากล	ร้อยละ	รองคณบดีฝ่ายบริหารและ วางแผน	๗๕				